

8-SECOND THERMOMETER 49514B

To Fold Thermometer:

- From extended position, grip plastic area just above the LCD display and carefully pull until the LCD unit disengages. Note: DO NOT pull on flexible temperature probe.
- Reverse temperature probe so that it stores inside the handle, then slide in until it clicks to lock in place.

To Open Thermometer from Folded Position:

- Carefully pull the LCD unit from the locked position.
- Flip unit to extend probe, and then slide LCD unit towards handle until it clicks to lock in place.

IMPORTANT INFORMATION:

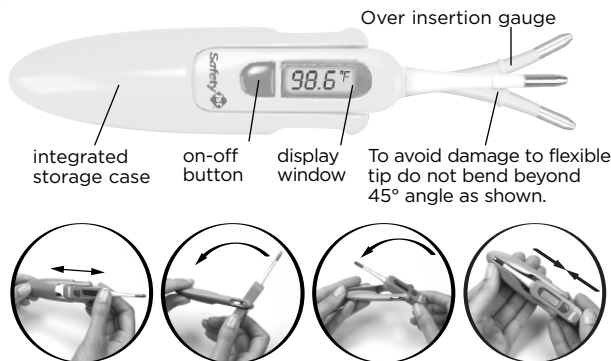
- High, prolonged fever requires medical attention especially for young children. Please contact your physician.
- Do not allow children to take their temperatures unattended.
- Read the enclosed instructions carefully to ensure accurate temperature readings. Temperature readings are affected by many factors including exercise, drinking hot or cold beverages prior to taking a reading as well as technique.
- Do not allow children to walk or run during temperature taking. The probe could present a hazard.
- Oral, underarm, and rectal temperatures vary by approximately 0.9°F/0.5°C.

SPECIAL PRODUCT FEATURES:

- Fast 8-second rectal, oral and underarm readings.
- Flexible tip with over insertion gauge for added comfort.
- Beeps when reaches highest temperature.
- Lighted display for easy nighttime use.
- Automatic memory of last reading.
- Automatic shut-off after approximately 10 minutes for longer battery life.
- Long life, replaceable battery (approximately 1500 temperatures).
- Low battery indicator "▼".
- Water resistant probe.

HOW TO CARE FOR THIS PRODUCT:

- Clean the thermometer tip and probe using isopropyl alcohol or soap and water.
- Store the unit in the folded position while not in use.
- Do not store or keep in direct sunlight, or in high temperatures.
- Keep battery away from children.
- To avoid damage to probe do not bend beyond 45° (as shown in above diagram).
- Do not open the battery cover except to replace the battery.
- Do not drop the thermometer, as this may ruin the unit.

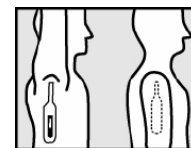


RECTAL USE:

- Commonly used for babies, young children or when it is difficult to take an oral or underarm temperature.
- Lubricate probe tip with a water-soluble lubricant or petroleum jelly.
- Gently insert the probe tip no more than 1/2 inch (1.3) cm into the rectum. Do not force the tip into the rectum if resistance is encountered. Please note the ring at the end of the probe helps ensure you don't insert too far. Reference over insertion gauge above.
- Clean the thermometer as recommended under the "How to care for this product" section.
- The peak temperature should be reached in approximately 8 seconds.
- Read the digital display and subtract 0.9°F/0.5°C to obtain an oral equivalent temperature.

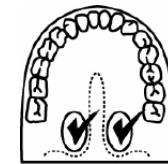
UNDERARM (AXILLARY) USE:

- Wipe underarm with a dry towel.
- Place probe tip in armpit and bring arm down against the body. The thermometer should be pointing upward in the same direction as your body if possible.
- The time required for an accurate underarm temperature may be 8 seconds or longer depending on placement of the probe and closure of the arm against the body.
- Read the digital display and add .9°F/0.5°C to obtain an oral equivalent temperature.



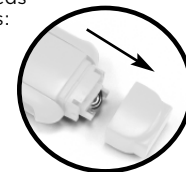
ORAL USE: (For children 4 years and older)

- Do not drink hot or cold fluids, exercise, or perform other activities that will raise or lower temperature readings when compared to your normal, average temperature. The mouth should remain closed up to 5 minutes before attempting a reading.
- Place the probe tip well under the tongue, (See diagram) as indicated by the "✓". Instruct children not to bite down on the probe.
- The peak temperature should be reached in approximately 8 seconds. Opening the mouth could result in a longer time for a reading.



CHANGING THE BATTERY:

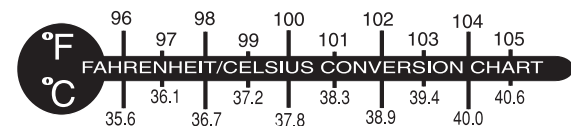
When the "▼" appears in the lower right of the display, the battery is exhausted and needs replacing. Make sure a battery of the same type is on hand and proceed as follows: Remove battery compartment lid. Insert new equivalent battery type (SR41). Ensure battery is correctly positioned with the "+" facing up or towards the front of the unit. Carefully replace the battery compartment lid. Properly dispose of the batteries, keeping them from small children and heat.



! WARNING: KEEP BATTERY OUT OF CHILD'S REACH. SWALLOWING BATTERY COULD BE FATAL. BATTERY SHOULD NOT BE CHARGED OR PLACED INTO EXTREME HEAT AS IT MAY RUPTURE.

CE0123

Measurement Range:
90.0°F to 109.9°F/32.0°C to 42.9°C.
Measurement Accuracy:
0.2°F/0.1°C between 96.0°F to 107.0°F/35.5°C to 42°C.



WHAT IS A "NORMAL" TEMPERATURE?:

Temperature readings vary in different individuals. A normal temperature refers to each individual's average temperature while they are well. Normal average temperatures range from 97°F/36.1°C to 100°F/37.7°C when taken orally. See "RECTAL USE" and "UNDERARM (AXILLARY) USE" for the oral equivalent of a rectal or underarm reading.

HOW TO TAKE TEMPERATURE:

- Select oral, underarm or rectal as your measurement site based on the individual requiring a temperature measurement.
- Push the on-off button located beside the display window. The thermometer will beep, backlight will illuminate, and the display will read: "188.8°F".



This is a function check indicating the unit is working properly. The thermometer will automatically display the last temperature reading for two seconds. The backlight will remain illuminated during the display of the last reading. Next the thermometer will read "L" and begin measuring temperature when exposed to body heat.

- The °F (or °C) symbol will continuously flash until completion of the temperature taking process. Please note that the "▼" indicates a low battery. See instructions for replacing battery before measuring temperature. An "ERR" message in the window indicates your unit is not functioning properly. Do not expect an accurate temperature reading if this low battery indicator is present. Out-of-range indicator displays "L" when measurement is lower than 90.0°F and "H" when higher than 109.9°F.
- When peak temperature is reached, the °F (or °C) symbol will stop flashing, the thermometer will beep repeatedly, and the backlight will illuminate. Please note: It is not necessary to hear the beep to ensure the peak temperature has been reached. When the °F (or °C) symbol stops flashing and the display reads a consistent temperature, the peak temperature has been reached. If the thermometer stays in the measuring site, the temperature may rise slightly over time even when the °F (or °C) does not flash.
- Read and record the temperature and time for reference. The reading will automatically be stored in the memory.
- Push the on-off button to turn the unit off. If you do not turn the unit off, it will shut off automatically in approximately 10 minutes.

ONE (1) YEAR LIMITED WARRANTY

Dorel Juvenile Group, Inc. warrants to the original purchaser that this product, (8 Second Thermometer), is free from material and workmanship defects when used under normal conditions for a period of one (1) year from the date of purchase. Should the product contain defects in material or workmanship Dorel Juvenile Group, Inc., will repair or replace the product, at our option, free of charge. Purchaser will be responsible for all costs associated with packaging and shipping the product to Dorel Juvenile Group Consumer Relations Department at the address noted below and all other freight or insurance costs associated with the return. Dorel Juvenile Group will bear the cost of shipping the repaired or replaced product to the purchaser. Product should be returned in its original package accompanied by a proof of purchase, either a sales receipt or other proof that the product is within the warranty period. This warranty is void if the owner repairs or modifies the product or the product has been damaged as a result of misuse. This warranty excludes any liability other than that express stated previously, including but not limited to, and incidental or inconsequential damages.

Manufactured By / Fabriqué par:

©2007 Dorel Juvenile Group.

A Division of/Une division de Dorel Industries, 873 Hodge, St. Laurent, QC H4N 2B1

Made in CHINA. Fabriqué en CHINE.

www.safety1st.com (800) 544-1108

Styles and colors may vary. Les styles et couleurs peuvent varier.

Distributed by (distribué par) Dorel Juvenile Group, Inc.,

2525 State St., Columbus, IN 47201-7494

Dorel Distribution Canada, 873 Hodge, St. Laurent, QC H4N 2B1

12/20/07 4358-3966B

Pour plier le thermomètre :

1. De la position étendue, saisissez la partie en plastique juste au-dessus de l'afficheur à cristaux liquides et tirez doucement jusqu'à ce que l'unité se désengage. Note: NE PAS tirer par la sonde flexible.
2. Renversez la sonde de la température pour qu'elle se range à l'intérieur de la poignée, puis glissez-la jusqu'à ce qu'elle s'enclenche en place.

Pour ouvrir le thermomètre à partir de la position pliée :

1. Tirez doucement l'unité à cristaux liquides de la position fermée.
2. Renversez l'unité pour étendre la sonde, puis glissez l'unité à cristaux liquides vers la poignée jusqu'à ce qu'elle s'enclenche en place.



RENSEIGNEMENTS IMPORTANTS :

- Une fièvre élevée et prolongée nécessite une intervention médicale, surtout chez les jeunes enfants. Veuillez communiquer avec votre médecin.
- Ne laissez pas les enfants prendre leur propre température sans surveillance.
- Veuillez lire attentivement les instructions fournies pour vous assurer une lecture précise de la température. La température peut être influencée par plusieurs facteurs, dont l'exercice et l'ingurgitation de breuvages chauds ou froids avant de prendre la température, ainsi que la technique.
- Ne permettez pas aux enfants de marcher ou de courir pendant la prise de température, car la sonde pourrait alors présenter un danger.
- Les températures mesurées par voie orale, rectale ou axillaires peuvent varier d'environ 0,5°C/0,9°F.

CARACTÉRISTIQUES SPÉCIALES DU PRODUIT :

- Lecture rapide en 8 secondes par voie rectale, buccale ou axillaire.
- Bout souple avec indicateur d'insertion pour plus de confort.
- Signal sonore lorsque la température maximale est atteinte.
- Affichage éclairé pour faciliter l'utilisation pendant la nuit.
- Mémorisation automatique de la dernière lecture.
- Mise hors tension automatique après environ 10 minutes pour économiser la pile.
- Pile de longue durée, remplaçable (environ 1500 prises de température).
- Indicateur de pile faible «▼».
- Sonde hydrofuge.

ENTRETIEN :

- Nettoyez le bout du thermomètre et la sonde en utilisant de l'alcool isopropylique ou de l'eau savonneuse.
- Rangez l'appareil à la position pliée lorsqu'il n'est pas utilisé.
- Ne pas exposer l'appareil directement au soleil ou à des températures élevées.
- Gardez la pile hors de la portée des enfants.
- Pour éviter d'endommager la sonde, ne pas plier l'appareil un angle de plus de 45° (tel qu'illustré dans le schéma).
- Ne pas ouvrir l'appareil, sauf pour remplacer la pile.
- Évitez de laisser tomber le thermomètre car cela pourrait rendre l'appareil inutilisable.

QU'EST-CE-QU'UNE TEMPÉRATURE «NORMALE»?

La lecture de la température peut varier d'une personne à l'autre. Une température normale fait référence à la température moyenne d'une personne en bonne santé. Les températures normales se situent entre 36,1°C/97°F et 37,7°C/100°F lorsqu'elles sont prises par voie orale. Voir «USAGE RECTAL» et «USAGE AXILLAIRE (SOUS LES AISSELLES)» pour obtenir l'équivalent oral d'une température rectale ou axillaire.

COMMENT PRENDRE LA TEMPÉRATURE?

1. Choisissez d'abord l'endroit où vous prendrez la température (bouche, rectum, aisselle).
2. Appuyez sur le commutateur ARRÊT/MARCHE (ON-OFF) près de la fenêtre d'affichage. Le thermomètre émettra un signal sonore, s'illuminera et affichera la température suivante: «188,8°F» M ?.

Cette fonction signifie que l'appareil fonctionne correctement. Le thermomètre affichera automatiquement la dernière prise de température pendant deux secondes. L'afficheur demeurera illuminé pendant l'affichage de la dernière lecture. Ensuite, le thermomètre affichera « L » et commencera à prendre la température au fur et à mesure de son exposition à la chaleur du corps.

3. Le symbole °C (ou °F) clignotera jusqu'à ce que la prise de température soit terminée. Veuillez noter que le symbole suivant «▼» signifie que la pile est faible. Veuillez consulter le mode d'emploi et remplacer la pile avant de prendre la température. L'affichage d'un message «ERR» signifie que l'appareil ne fonctionne pas bien. Le cas échéant, l'appareil ne pourra pas donner une lecture de température précise. L'indicateur hors de portée affichera «L» lorsque la température est inférieure à 32,2°C (90,0°F) et «H» lorsqu'elle est supérieure à 43,3°C (109,9°F).
4. Quand la température maximale est atteinte, le symbole °C (ou °F) cesse de clignoter, le thermomètre émet un signal sonore continu et l'afficheur s'illumine. Veuillez noter: Il n'est pas nécessaire d'entendre le signal sonore pour s'assurer que la température maximale a été atteinte. Lorsque le symbole °C (ou °F) cesse de clignoter et qu'une température stable est affichée, cela signifie que la température maximale

est atteinte. Si le thermomètre demeure dans l'endroit où est prise la température, la température peut s'élever légèrement avec le temps même si le °C (ou °F) cesse de clignoter.

5. Prenez note de la température affichée, ainsi que l'heure de la prise de température pour consultation ultérieure. La température mesurée sera automatiquement mise en mémoire.
6. Appuyez sur le commutateur ARRÊT/MARCHE (ON-OFF) pour éteindre l'appareil. Si vous n'éteignez pas l'appareil, celui-ci s'éteindra automatiquement 10 minutes plus tard.

USAGE RECTAL :

- Méthode souvent utilisée pour les bébés, les jeunes enfants ou lorsqu'il est difficile de prendre la température par voie orale ou axillaire.
- Lubrifiez le bout de la sonde avec un lubrifiant soluble dans l'eau ou de la gelée de pétrole.
- Insérez doucement le bout de la sonde à l'intérieur du rectum sur une longueur ne dépassant pas 1/2 pouce (1,3 cm). Ne forcez pas l'insertion du bout de la sonde dans le rectum si une résistance se manifeste. Veuillez noter que l'anneau au bout de la sonde assure que vous n'insérez pas la sonde trop loin. Référence indicateur d'insertion ci-dessus.
- Nettoyez le thermomètre tel que recommandé dans la section «Entretien».
- La température maximale devrait être atteinte en 8 secondes environ.
- Lire l'affichage numérique et soustraire 0,5°C/0,9°F au chiffre affiché pour obtenir la température orale équivalente.

USAGE AXILLAIRE (SOUS LES AISSELLES) :

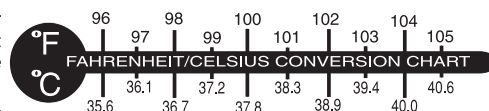
- Essayez l'aisselle avec une serviette sèche.
- Placez le bout de la sonde dans le creux de l'aisselle et repliez le bras contre le corps. Le thermomètre doit être orienté vers le haut dans la même direction que votre corps autant que possible.
- Une lecture exacte de la température sous l'aisselle devrait prendre 8 secondes ou plus, en fonction de l'installation de la sonde et de l'étanchéité de la fermeture du bras contre le corps.
- Lire l'affichage numérique et ajouter 0,5°C/0,9°F au chiffre affiché pour obtenir la température orale équivalente.

USAGE PAR VOIE ORALE (pour les enfants de 4 ans et plus) :

- Ne buvez pas de liquides chauds ou froids, ne vous livrez pas à des exercices physiques ou à des activités qui pourraient faire monter ou descendre la température par rapport à votre température normale ou moyenne. Gardez la bouche fermée pendant au moins 5 minutes avant d'essayer de prendre une lecture.
- Assurez-vous de bien placer le bout de la sonde sous la langue (voir le schéma), tel qu'indiqué par le symbole «▼». Prévenez les enfants de ne pas mordre la sonde.
- La température maximale devrait être atteinte en 8 secondes environ. Si vous ouvrez la bouche pendant la prise de température, il se peut que la lecture de la température prenne plus de temps.

CHANGEMENT DE PILE :

Lorsque le symbole «▼» apparaît dans le coin inférieur droit de la fenêtre d'affichage, la pile est épuisée et doit être remplacée. Assurez-vous d'utiliser une pile de même catégorie et suivez ces indications:



Enlevez le couvercle du compartiment de la pile. Insérez une nouvelle pile semblable (SR41). Assurez-vous que la pile est bien placée, c'est-à-dire que le pôle positif «+» est dirigé vers le haut ou vers le devant de l'appareil.

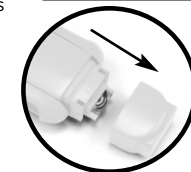
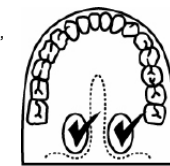
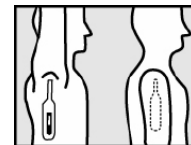
Remplacez soigneusement le couvercle du compartiment de la pile. Débarrassez-vous des piles usées de façon appropriée, loin des jeunes enfants et de la chaleur.

⚠ MISE EN GARDE: RANGÉZ LES PILES HORS DE LA PORTÉE DES ENFANTS. AVALER UNE PILE PEUT ENTRAÎNER LA MORT. LA PILE NE DEVRAIT PAS ÊTRE CHARGÉE NI SOUMISE À LA CHALEUR EXTRÊME, CAR ELLE POURRAIT SE FISSURER.

Échelle de mesure : 32°C à 42,9°C / 90,0°F à 109,9°F
Précision de la mesure : 0,1°C/0,2°F entre 35,5°C à 42°C / 96,0°F à 107,0°F

GARANTIE LIMITÉE DE UN (1) AN

Dorel Juvenile Group, Inc. (DJG) garantit à l'acheteur initial que ce produit est garanti contre tout défaut de matériaux et de main d'œuvre, si utilisé dans des conditions normales pour une période d'un (1) an à partir de la date d'achat. Le cas échéant, DJG fournira des pièces de rechange ou remplacera ce produit. Le client devra assumer les frais d'emballage et d'expédition de l'article, ainsi que les frais de transport ou d'assurance associés à son retour, et envoyer l'article à Dorel Juvenile Group Consumer Relations Department à l'adresse indiquée au début de ce document. DJG assumera les frais d'expédition de l'article réparé ou de la pièce remplacée au client. Le produit doit être retourné dans son emballage original, accompagné d'une preuve d'achat, un reçu de caisse ou une preuve que le produit est toujours couvert par la garantie. Cette garantie est nulle si le propriétaire tente de réparer ou modifier le produit ou si le produit est endommagé suite à un usage inapproprié ou abusif. La garantie et les recours proposés sont exclusifs et annulent tous les autres, qu'ils soient oraux, écrits, implicites ou explicites, y compris les dommages accessoires ou indirects résultant de l'usage ou de l'incapacité à utiliser ce produit.



CE0123