



**PlaySafe™ Swing Tray Booster**  
**21101 User Guide**

Age: 6 months to 4 years. Maximum weight: 22.7 kg (50 lbs.).

**Siège rehausseur avec plateau pivotant PlaySafe™**  
**21101 Guide d'utilisation**

Âge : 6 mois à 4 ans. Poids maximum : 22,7 kg (50 lbs.).

**⚠ WARNING:**

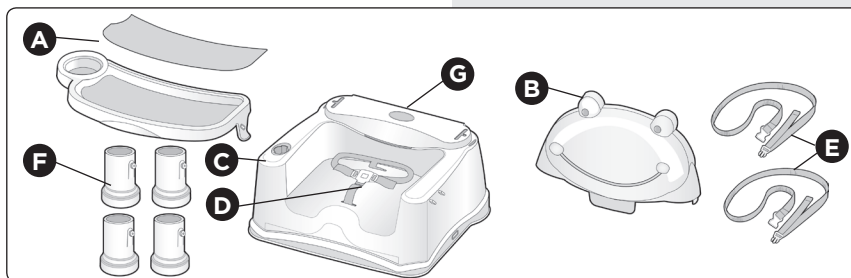
- Adult assembly required.
- **PREVENT SERIOUS INJURY OR DEATH FROM FALLS OR SLIDING OUT.**
- **ALWAYS** secure child in the restraint system until child is able to get in and out of the booster seat without help (about 2 1/2 years old).
- **NEVER** leave child unattended while using booster seat.
- **USE** only for child that can sit up unassisted, and who weighs less than or equal to maximum labeled weight of 22.7 kg. (50 lbs.).
- This product is to be used with adult-sized chairs only.
- **ALWAYS** secure both seat **AND** back chair strap(s) to secure booster seat to adult chair.
- **NEVER** use this product as a car seat or bath seat, on a table top, stool, pedestal chair, rocking chair, bar stool, swivel chair, or any non-adult four legged chair where the straps cannot secure it properly.
- **Discontinue use if damaged, broken or if parts are missing.**
- Use the booster seat only on a level surface of adult chair.
- **DO NOT** use on a table top.
- This product is to be used only as a booster seat. Do not use as a car seat, step stool, bath seat or for any other purpose.
- **NEVER** allow child to push against table.
- **NEVER** lift product with your child in it.
- Until child is able to get in and out of the booster seat without help (about 2 1/2 years old), the child should be secured in the booster seat at all times by the restraining system. The tray is not designed to hold the child in the chair.

**⚠ AVERTISSEMENT :**

- L'assemblage par un adulte est nécessaire.
- **PRÉVENEZ LES BLESSURES GRAVES OU MORTELLES CAUSÉES PAR UNE CHUTE OU UNE GLISSADE.**
- **TOUJOURS** attacher l'enfant avec la ceinture de sécurité jusqu'à ce qu'il soit capable de monter ou descendre du rehausseur sans aide (âgé d'environ 2 1/2 ans).
- **NE JAMAIS** laisser un enfant sans surveillance quand il est dans le rehausseur.
- **UTILISEZ** seulement avec un enfant capable de se tenir assis sans aide, et dont le poids est inférieur ou égal au poids maximum indiqué de 22,7 kg (50 lb).
- Ce produit doit être utilisé seulement avec des chaises pour adulte.
- **TOUJOURS** attacher les courroies du siège **ET** du dossier pour fixer le rehausseur à une chaise pour adulte.
- **NE JAMAIS** utiliser ce produit comme siège d'auto ou siège de baignoire, sur un dessus de comptoir, un marchepied, une chaise piedestal, une chaise berçante, un tabouret, une chaise pivotante, ou toute autre chaise à quatre pattes qui n'est pas pour adulte où les courroies ne peuvent être fixées correctement.
- **Cessez l'utilisation si le siège est brisé, endommagé ou si des pièces sont manquantes.**
- Utilisez le siège rehausseur seulement sur la surface plate d'une chaise pour adulte.
- **NE PAS** placer sur le dessus d'une table.
- Ce produit doit être utilisé seulement comme siège rehausseur. Ne pas utiliser comme siège d'auto, marchepied, siège de baignoire ou à toute autre fin.
- **NE JAMAIS** laisser l'enfant pousser contre la table.
- **NE JAMAIS** soulever le produit si l'enfant est à l'intérieur.
- Jusqu'à ce que l'enfant soit capable de monter ou descendre du siège rehausseur sans aide (âgé d'environ 2 1/2 ans), l'enfant doit toujours être attaché dans le siège rehausseur en tout temps avec la ceinture de sécurité. Le plateau n'est pas conçu pour retenir l'enfant dans le siège.

**Parts List**

- A** Tray & placemat
- B** Seat Back
- C** Booster Seat
- D** Restraint Straps
- E** Chair Straps (2)
- F** Legs (4)
- G** Cap



**Liste des pièces**

- A** Plateau et napperon
- B** Dossier du siège
- C** Siège rehausseur
- D** Ceintures de sécurité
- E** Courroies de chaise (2)
- F** Pattes (4)
- G** Bouchon

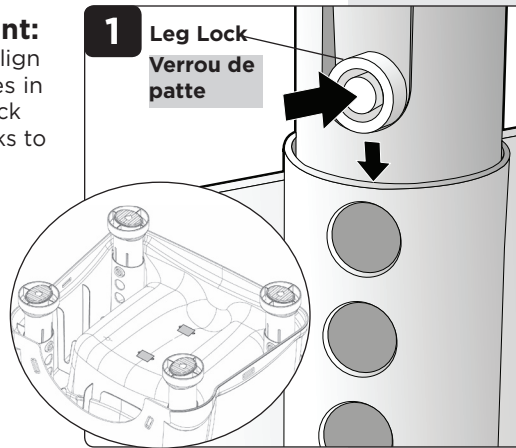
- Remove all contents from packaging and discard box and/or poly bags.
- Lay out and identify all parts.
- Do not return this product to the place of purchase. If any parts are missing, call Consumer Relations at (800) 544-1108. Or visit our web site at [www.safety1st.com](http://www.safety1st.com). Have ready the model number (21101) and date code (manufacture date) located on booster seat base.
- **Before Assembly:** Wipe down tray & placemat with a soft cloth and warm soapy water.

- Vider l'emballage de son contenu et mettre au rebut la boîte et/ou les sacs de polyéthylène.
- Déballer les pièces et vérifier si elles sont toutes présentes.
- Ne pas retourner ce produit au magasin. Si une pièce est manquante, appelez le Service à la clientèle au (800) 544-1108. Ou visitez notre site internet au [www.safety1st.com](http://www.safety1st.com). Ayez à portée de la main le numéro de modèle (21101) et le code de date (date de fabrication) située sur la base du siège d'appoint.
- **Avant l'assemblage:** Essuyez le plateau et le napperon avec un chiffon doux et de l'eau tiède savonneuse.

## 1 Legs and Height Adjustment:

Turn booster seat upside down. Align the button on each leg to the holes in the booster (**Figure 1**). Press leg lock and slide leg down until button clicks to the desired height.

Pull each leg to confirm it is locked. Confirm that each leg is set at the same height.



**CAUTION:**  
ALWAYS remove child before adjusting booster seat.

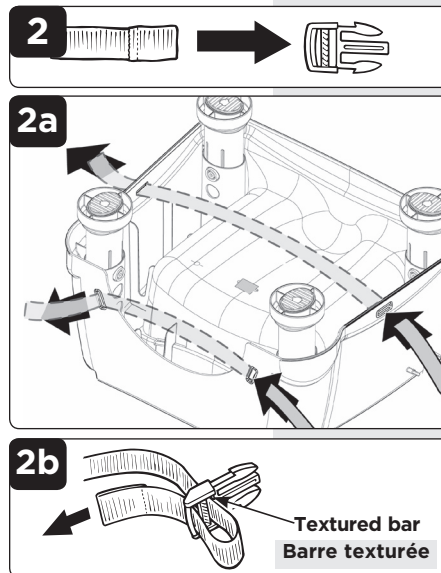
## 2 Chair Straps:

Locate chair straps. Remove forked end of fastener from chair straps (**Figure 2**).

Flip booster seat upside down and thread attachment strap through slots provided (**Figure 2a**).

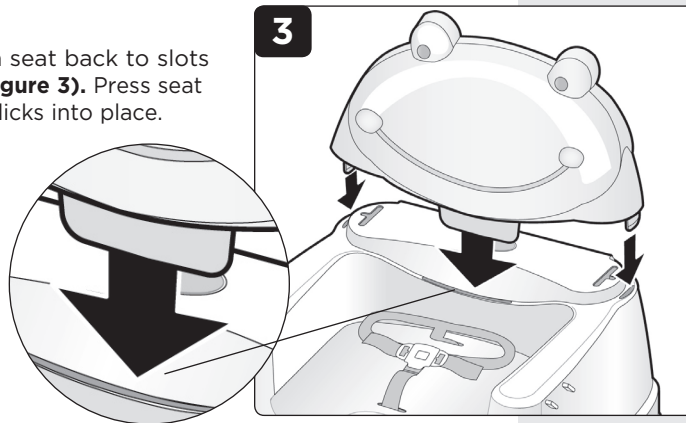
To reattach forked end of fastener hold forked end of fastener with the textured bar side up (**Figure 2b**). Thread through forward slot then over textured bar, then back through rear slot.

Test buckle to ensure it has been threaded properly by connecting the two ends and tugging on the straps. Straps should hold firm without sliding.



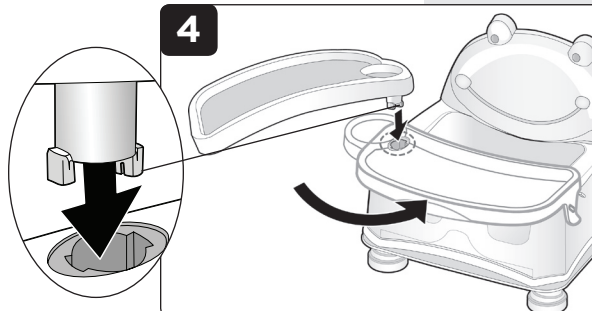
## 3 Seat Back:

Align three tabs on seat back to slots on booster seat (**Figure 3**). Press seat back down until it clicks into place.



## 4 Tray:

Align tabs on tray to slots on the arm of booster seat (**Figure 4**). Press tray into hole and rotate tray to closed position. See page 4, step 3 for tray use instructions. Put placemat in tray.



## 1 Réglage des pattes et de la hauteur :

Tournez le siège d'appoint à l'envers. Alignez le bouton sur chaque patte avec les trous du siège d'appoint (**Figure 1**). Pressez le verrou de la patte et glissez la patte à l'intérieur jusqu'à ce que le bouton s'enclenche à la hauteur désirée.

Tirez sur chaque patte pour vous assurer qu'elle est bien verrouillée. Assurez-vous que chaque patte est réglée à la même hauteur.

**ATTENTION:**  
TOUJOURS enlever l'enfant avant d'ajuster le siège d'appoint.

## 2 Courroies de chaise :

Repérez les courroies de chaise. Enlevez l'extrémité fourchue de l'attache des courroies de la chaise (**Figure 2**).

Renversez le siège d'appoint à l'envers et enfiler la courroie dans les fentes prévues à cet effet (**Figure 2a**).

Pour remettre l'extrémité fourchue de l'attache, tenir l'extrémité fourchue avec la barre texturée vers le haut (**Figure 2b**).

Enfilez à travers la fente avant puis sur la barre texturée, puis par la fente arrière.

Vérifiez la boucle pour vous assurer qu'elle a enfilée correctement en attachant les deux extrémités et en tirant sur les sangles. Les sangles doivent être fermes et ne pas glisser.

## 3 Dossier du siège :

Alignez les trois taquets du dossier du siège avec les fentes du siège rehausseur (**Figure 3**). Appuyez sur le dossier du siège jusqu'à ce qu'il s'enclenche en place.

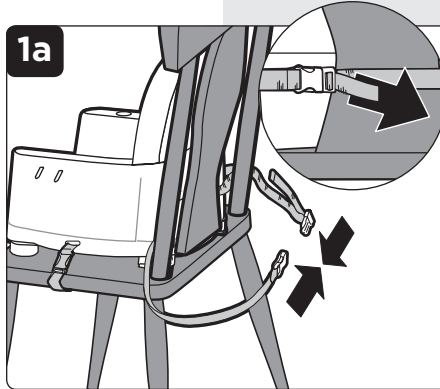
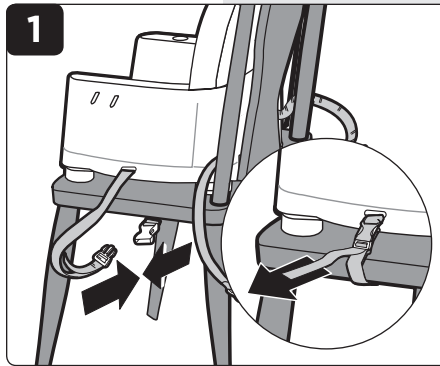
## 4 Plateau :

Alignez les taquets du plateau avec les fentes sur le bras du siège d'appoint (**Figure 4**). Poussez le plateau dans le trou et faites pivoter le plateau en position fermée. Voir page 4, étape 3 pour utiliser le plateau. Placez le napperon dans le plateau.

**1 Chair Straps:**

Pass the bottom chair strap under base of chair and secure buckle (**Figure 1**). Tighten chair strap for security.

Pass rear chair strap around back of chair and secure buckle (**Figure 1a**). Tighten chair strap for security.



**! WARNING:**

- **ALWAYS** use both sets of chair straps to completely secure booster to the chair.
- If chair is cushioned and cushion cannot be removed, **BE CERTAIN** that the bottom chair strap is fastened snugly after putting child in seat.
- Make sure all pieces are assembled correctly. Test for proper assembly before placing child in seat.
- **ALWAYS** secure child in booster seat using restraint straps.

**1 Courroies du siège :**

Faire passer la courroie inférieure du siège sous la base du siège et boucler (**Figure 1**). Pour une sécurité accrue, serrer la courroie de siège.

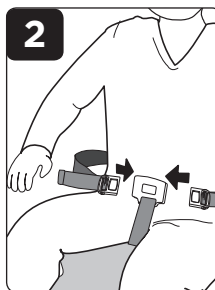
Faire passer la courroie arrière du siège derrière le siège et boucler (**Figure 1a**). Pour une sécurité accrue, serrer la courroie du siège.

**! MISE EN GARDE :**

- **TOUJOURS** utiliser les deux jeux de courroies à boucle pour fixer le siège d'appoint à la chaise.
- Si le siège est rembourré et que la rembourrure ne peut être retirée, **S'ASSURER** que la courroie inférieure du siège est bien bouclée après avoir assis l'enfant sur le siège.
- S'assurer que toutes les pièces sont bien assemblées. Vérifier l'assemblage avant d'asseoir l'enfant sur le siège.
- **TOUJOURS** attacher l'enfant au siège d'appoint à l'aide des ceintures de sécurité.

**2 Restraint System:**

Position your child in booster seat. Place restraint straps between legs and buckle into position (**Figure 2**). Adjust restraint straps for proper fit (**Figure 2a**).



**2 Système de retenue :**

Asseoir l'enfant dans le siège d'appoint. Placer les ceintures de sécurité entre les jambes et les boucler (**Figure 2**). Bien ajuster les ceintures de sécurité (**Figure 2a**).

### 3 Tray and Cap:

The tray has two positions to accommodate your growing child.

**To lock tray**, lift tray lock and lower it over either tab on side of booster. Pull on tray to ensure that it is engaged (**Figure 3**).

**To remove tray**, lift tray lock and rotate tray until tabs align as shown. Pull tray up and out of the arm of booster seat (**Figure 3a**).

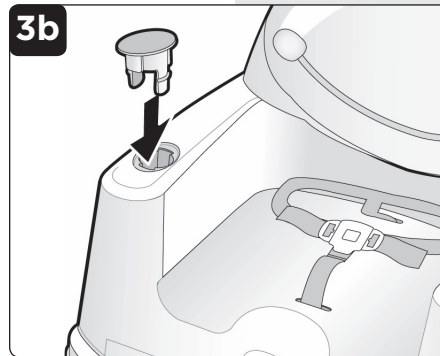
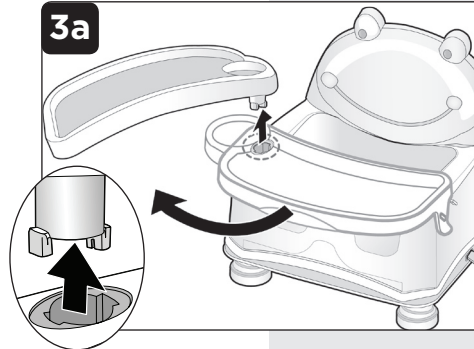
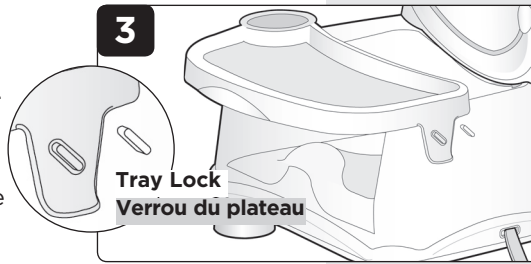
### ! WARNING:

The tray is not a restraint device. **ALWAYS** use restraint straps to secure child to booster seat.

**TIP:** For toddlers, remove the tray and your toddler can sit in the booster at the table.

When using booster without tray, insert cap in tray hole to keep tray hole clean. When cap is not in use, store it behind the seat back.

**To install cap in tray hole:** Locate cap behind seat back. Squeeze cap tabs from underneath and push up to release. Insert cap in tray hole (**Figure 3b**).



### 3 Plateau et Bouchon :

Le plateau a deux positions pour accommoder l'enfant qui grandit.

**Pour verrouiller le plateau**, soulevez le verrou du plateau et abaissez-le sur une des tiges sur le côté du siège d'appoint. Tirez sur le plateau pour vous assurer qu'il est verrouillé (**Figure 3**).

**Pour enlever le plateau**, soulevez le verrou du plateau et faites pivoter le plateau jusqu'à ce que les tiges s'alignent tel qu'illustré.

Soulevez le plateau et tirez-le hors du bras du siège d'appoint (**Figure 3a**).

### ! AVERTISSEMENT :

Le plateau n'est pas un dispositif de sécurité. **TOUJOURS** utiliser les ceintures de sécurité pour attacher l'enfant dans le siège d'appoint.

**CONSEIL :** Pour les enfants plus âgés, enlevez le plateau et votre enfant pourra s'asseoir à la table dans son siège d'appoint.

Quand vous utilisez le siège rehausseur sans le plateau, insérez le bouchon dans le trou du plateau pour le garder propre. Quand le bouchon n'est pas utilisé, rangez-le derrière le dossier du siège.

**Pour installer le bouchon dans le trou du plateau :** Repérez le bouchon derrière le dossier du siège. Pincez les taquets du bouchon par en-dessous et poussez vers le haut pour dégager. Insérez le bouchon dans le trou du plateau (**Figure 3b**).

## To Clean

**Booster, Tray and Placemat:** Wipe with soft cloth and warm soapy water. Use only mild non-abrasive soap. Tray is dishwasher safe.

## Pour nettoyer

**Siège d'appoint, Plateau et Napperon :** Essuyez avec un chiffon doux et de l'eau chaude savonneuse. Utilisez seulement un savon doux, non abrasif. Le plateau peut être lavé au lave-vaisselle.