

Deluxe Care Fold-up Booster

21021 User Guide

Age: 6 months to 4 years. Maximum weight: 50 lbs. (22.7 kg).

Siège d'appoint pliable de luxe

21021 Mode d'emploi

Âge : 6 mois à 4 ans. Poids maximum : 22,7 kg (50 lbs).

⚠ WARNING:

- Adult assembly required.
- **PREVENT SERIOUS INJURY OR DEATH FROM FALLS OR SLIDING OUT.**
- **ALWAYS** secure child in the restraint system until child is able to get in and out of the booster seat without help (about 2 1/2 years old).
- **NEVER** leave child unattended while using booster seat.
- **USE** only for child that can sit up unassisted, and who weighs less than or equal to maximum labeled weight of 50 lbs. (22.7 kg.).
- This product is to be used with adult-sized chairs only.
- **ALWAYS** secure both seat **AND** back chair strap(s) to secure booster seat to adult chair.
- **NEVER** use this product as a car seat or bath seat, on a tabletop, stool, pedestal chair, rocking chair, bar stool, swivel chair, or any non-adult four legged chair where the straps cannot secure it properly.
- **Discontinue use if damaged, broken or if parts are missing.**
- **ALWAYS** secure both seat **AND** back chair straps in booster seat mode.
- Use the booster seat only on a level surface of adult chair.
- **DO NOT** use on a table top.
- This product is to be used only as a booster seat. Do not use as a car seat, step stool, bath seat or for any other purpose.
- **NEVER** allow child to push against table.
- **NEVER** lift product with your child in it.
- Until child is able to get in and out of the booster seat without help (about 2 1/2 years old), the child should be secured in the booster seat at all times by the restraining system. The tray is not designed to hold the child in the chair.

⚠ AVERTISSEMENT :

- L'assemblage par un adulte est nécessaire.
- **PRÉVENEZ LES BLESSURES GRAVES OU MORTELLES CAUSÉES PAR UNE CHUTE OU UNE GLISSADE.**
- **TOUJOURS** attacher l'enfant avec la ceinture de sécurité jusqu'à ce qu'il soit capable de monter ou descendre du rehausseur sans aide (âgé d'environ 2 1/2 ans).
- **NE JAMAIS** laisser un enfant sans surveillance quand il est dans le rehausseur.
- **UTILISEZ** seulement avec un enfant capable de se tenir assis sans aide, et dont le poids est inférieur ou égal au poids maximum indiqué de 22,7 kg (50 lb).
- Ce produit doit être utilisé seulement avec des chaises pour adulte.
- **TOUJOURS** attacher les courroies du siège **ET** du dossier pour fixer le rehausseur à une chaise pour adulte.
- **NE JAMAIS** utiliser ce produit comme siège d'auto ou siège de baignoire, sur un dessus de comptoir, un marchepied, une chaise piedestal, une chaise berçante, un tabouret, une chaise pivotante, ou toute autre chaise à quatre pattes qui n'est pas pour adulte où les courroies ne peuvent être fixées correctement.
- **Cessez l'utilisation si le siège est brisé, endommagé ou si des pièces sont manquantes.**
- **TOUJOURS** fixez les courroies du siège rehausseur **ET** du dossier lorsque vous utilisez le siège rehausseur.
- Utilisez le siège rehausseur seulement sur la surface plate d'une chaise pour adulte.
- **NE PAS** placer sur le dessus d'une table.
- Ce produit doit être utilisé seulement comme siège rehausseur. Ne pas utiliser comme siège d'auto, marchepied, siège de baignoire ou à toute autre fin.
- **NE JAMAIS** laisser l'enfant pousser contre la table.
- **NE JAMAIS** soulever le produit si l'enfant est à l'intérieur.
- Jusqu'à ce que l'enfant soit capable de monter ou descendre du siège rehausseur sans aide (âgé d'environ 2 1/2 ans), l'enfant doit toujours être attaché dans le siège rehausseur en tout temps avec la ceinture de sécurité. Le plateau n'est pas conçu pour retenir l'enfant dans le siège.

Parts List

- Remove all contents from packaging and discard box, and/or poly bags.
- Lay out and identify all parts.
- Do not return this product to the place of purchase. If any parts are missing, email consumer@djgusa.com, call Consumer Relations at (800) 544-1108, or fax at (800) 207-8182. You can also visit our website at www.safety1st.com. Have ready the model number (21021) and date code (manufacture date) located on booster seat base.
- **Before Assembly:** Wipe down tray with a soft cloth and warm soapy water.

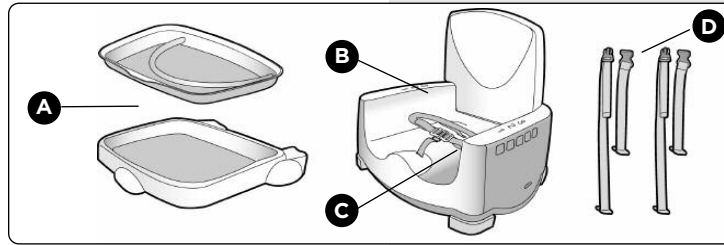
Liste des pièces

- Vider l'emballage de son contenu et mettre au rebut la boîte et/ou les sacs de polyéthylène.
- Déballez les pièces et vérifiez si elles sont toutes présentes.
- Ne pas retourner ce produit au magasin. Si une pièce est manquante, envoyez votre demande par courriel à consumer@djgusa.com, appelez le Service à la clientèle au (800) 544-1108, ou par télécopie au (800) 207-8182. Vous pouvez aussi visiter notre site internet au www.safety1st.com. Avoir à portée de main le numéro de modèle (21021) et le code de la date (date de fabrication) se trouvant sur la base du rehausseur.
- **Avant l'assemblage :** Essuyer les plateau avec un chiffon doux imbibé d'eau savonneuse.

Parts List (continued)

Liste des pièces (suite)

- A** Tray (with serving tray)
- B** Booster Seat
- C** Restraint Straps
- D** Chair Straps (2 sets)



- A** Plateau (avec plateau de service)
- B** Siège d'appoint
- C** Ceintures de sécurité
- D** Courroies de la chaise (2 jeux)

Assembly

Assemblage

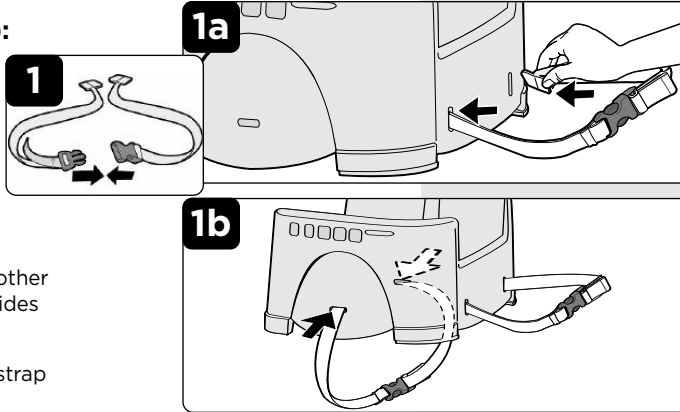
1 Chair Straps (2 sets):

Locate chair straps.
Snap buckles together
(Figure 1).

Insert folded ends of
chair straps into slots at
back of booster (Figure
1a).

Insert folded ends of the other
chair straps into slots at sides
of booster (Figure 1b).

Pull each strap to ensure strap
is secure.



1 Courroies du siège (2 jeux) :

Repérer les courroies du siège. Attacher
les boucles ensemble (Figure 1).

Insérez les extrémités pliées des
courroies du siège dans les fentes au dos
du rehausseur (Figure 1a).

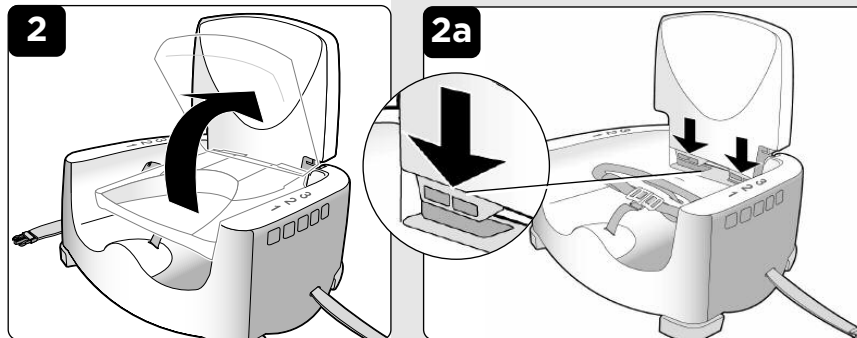
Insérez les extrémités pliées des autres
courroies du siège dans les fentes sur les
côtés du rehausseur (Figure 1b).

Tirer sur chacune des courroies pour
vous assurer qu'elles sont bien serrées.

2 Booster Seat:

Lift seat back to upright
position (Figure 2).

Press seat back down into
slots (Figure 2a).



2 Siège d'appoint :

Soulever le dossier à la
position verticale
(Figure 2).

Appuyer sur le dossier
pour l'insérer dans les
fentes (Figure 2a).

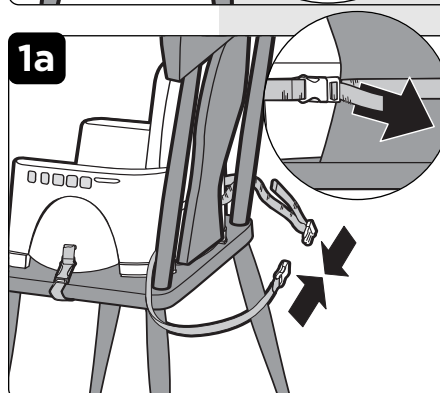
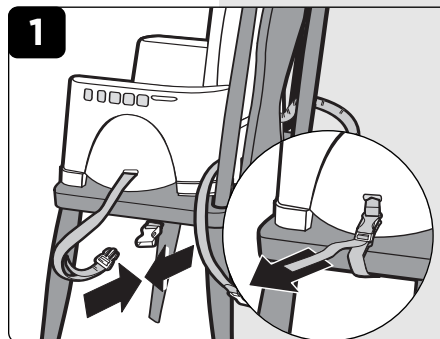
To Use

Mode d'emploi

1 Chair Straps:

Pass the bottom chair strap completely
under base of chair and secure buckle
(Figure 1). Tighten chair strap for security.

Pass rear chair strap around back of
chair and secure buckle (Figure 1a).
Tighten chair strap for security.



1 Courroies du siège :

Faire passer la courroie inférieure du siège
complètement sous la base du siège et
boucler (Figure 1). Pour une sécurité
accrue, serrer la courroie du siège.

Faire passer la courroie arrière du siège
derrière le siège et boucler (Figure 1a).
Pour une sécurité accrue, serrer la
courroie du siège.

⚠ WARNING:

- **ALWAYS** use both sets of chair straps to completely secure booster to the chair.
- If chair is cushioned and cushion cannot be removed, **BE CERTAIN** that the bottom chair strap is fastened snugly after putting child in seat.
- Make sure all pieces are assembled correctly. Test for proper assembly before placing child in seat.
- **ALWAYS** secure child in booster seat using restraint straps.

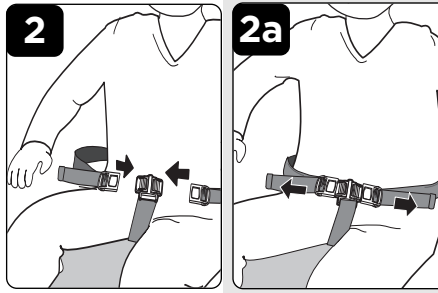
⚠ MISE EN GARDE :

- **TOUJOURS** utiliser les deux jeux de courroies à boucle pour fixer le siège d'appoint à la chaise.
- Si le siège est rembourré et que la rembourrure ne peut être retirée, **S'ASSURER** que la courroie inférieure du siège est bien bouclée après avoir assis l'enfant sur le siège.
- S'assurer que toutes les pièces sont bien assemblées. Vérifier l'assemblage avant d'asseoir l'enfant sur le siège.
- **TOUJOURS** attacher l'enfant au siège d'appoint à l'aide des ceintures de sécurité.

To Use (continued)

2 Restraint System:

Position your child in booster seat. Place restraint straps between legs and buckle into position (**Figure 2**). Adjust restraint straps for proper fit (**Figure 2a**).

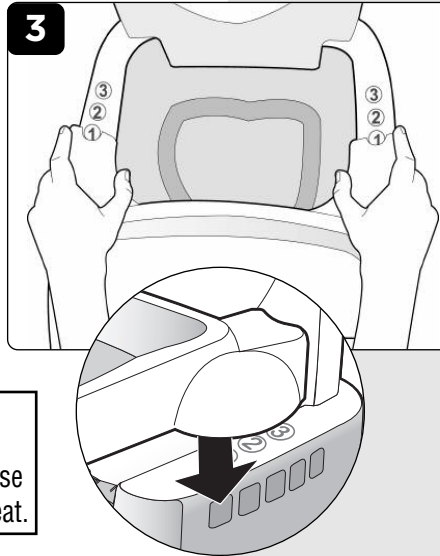


3 Trays:

The tray has three positions to accommodate your growing child. Align tray with a number and press tray down until it snaps into place. Pull on tray to ensure that it is completely engaged (**Figure 3**).

To remove tray: Pull handle on one side of tray and lift off booster seat.

Serving tray: Lift up to remove. Align on main tray for use.



⚠ WARNING:

The tray is not a restraint device. **ALWAYS** use restraint straps to secure child to booster seat.

TIP: For toddlers, remove the tray and your toddler can begin using the table.

Mode d'emploi (suite)

2 Système de retenue :

Asseoir l'enfant dans le siège d'appoint. Placer les ceintures de sécurité entre les jambes et les boucler (**Figure 2**). Bien ajuster les ceintures de sécurité (**Figure 2a**).

3 Plateaux :

Le plateau comporte trois positions réglables selon la taille de l'enfant. Aligner le plateau avec un numéro et appuyer sur le plateau jusqu'à ce qu'il s'enclenche. Tirer le plateau pour s'assurer qu'il est complètement enclenché (**Figure 3**).

Retrait du plateau : Tirer la poignée sur un côté du plateau et soulever.

Plateau de service : Soulever le plateau pour le retirer. L'aligner avec le plateau principal pour l'utiliser.

⚠ MISE EN GARDE :

Le plateau ne constitue pas un dispositif de retenue. **TOUJOURS** utiliser les ceintures de sécurité pour retenir l'enfant dans le siège d'appoint.

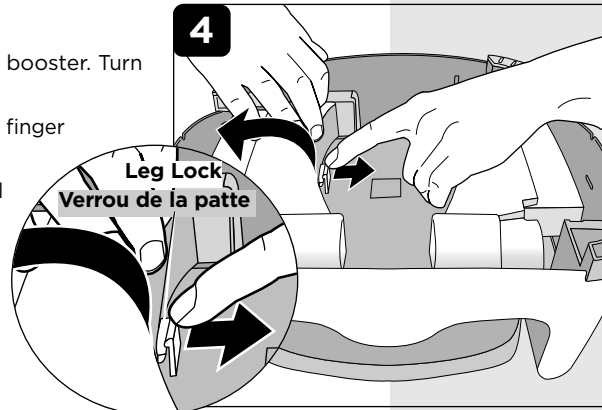
TRUC: Retirer le plateau avant d'asseoir un bambin dans le rehausseur. Il pourra ainsi manger à table.

4 Adjust Height Up:

Remove tray and child from booster. Turn booster over.

To each release leg lock: Put finger on lock and pull out. Rotate each leg up to vertical position (**Figure 4**).

Press each leg down into position until they lock into place (**Figure 4a**).



4 Réglage de la hauteur vers le haut :

Retirer le plateau et l'enfant du siège d'appoint. Tourner le siège d'appoint à l'envers.

Pour dégager chaque verrou de patte : Mettre le doigt sur le verrou et tirer. Faire tourner la patte à la position verticale (**Figure 4**).

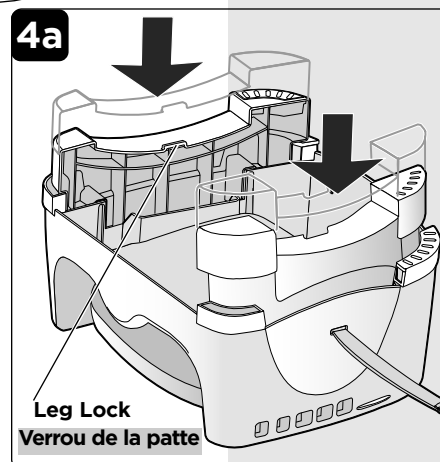
Appuyer sur chaque patte jusqu'à ce qu'elles soient verrouillées (**Figure 4a**).

⚠ CAUTION:

ALWAYS remove child before adjusting booster seat.

Adjust Height Down:

To fold legs, pull back on leg lock (see **Figure 1** under "Travel and Storage") and lift up on leg. Rotate leg down into booster seat until it locks into place.



⚠ ATTENTION :

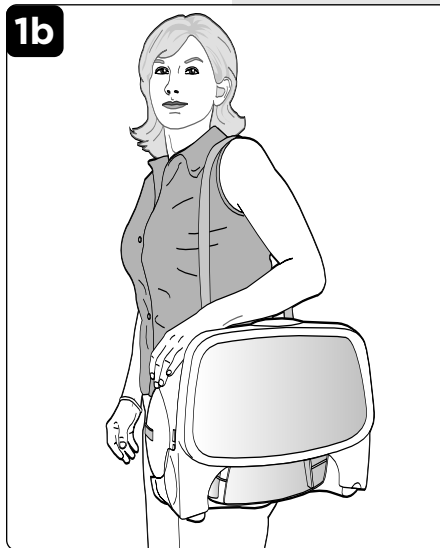
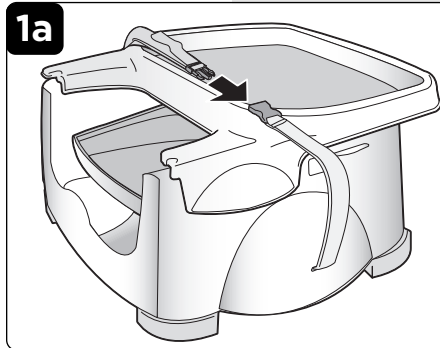
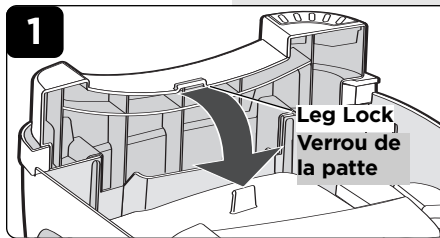
TOUJOURS retirer l'enfant du siège d'appoint avant de le régler.

Réglage de la hauteur vers le bas :

Pour plier les pattes, tirer le verrou de la patte vers l'arrière (voir la **figure 1** sous la rubrique « Déplacement et rangement ») et soulever la patte. Faire tourner la patte vers le bas dans le siège d'appoint jusqu'à ce qu'elle soit verrouillée.

Fold Booster:

- 1 Remove trays.
- 2 Unbuckle straps, remove booster seat from chair.
- 3 Pull up the seat back and fold it into booster seat.
- 4 Turn booster seat upside down and fold legs. Press legs down to engage lock (**Figure 1**).
- 5 Place serving tray in a diaper bag.
- 6 Place main tray on the seat in the reversed position (**Figure 1a**).
- 7 Wrap side straps around tray and tighten straps (**Figure 1a**).
- 8 Buckle the back chair straps and use them as a shoulder strap (**Figure 1b**).



Pour plier le siège d'appoint :

- 1 Retirer les plateaux.
- 2 Défaire les courroies, retirer le siège d'appoint de la chaise.
- 3 Soulever le dossier et le plier dans le siège d'appoint.
- 4 Tourner le siège d'appoint à l'envers et plier les pattes. Appuyer sur les pattes pour enclencher le verrou (**Figure 1**).
- 5 Mettre le plateau de service dans le sac à couches.
- 6 Mettre le plateau principal sur le siège à la position inverse (**Figure 1a**).
- 7 Enrouler les courroies latérales autour du plateau et serrer les courroies (**Figure 1a**).
- 8 Boucler les courroies arrière de la chaise et les utiliser comme bretelles (**Figure 1b**).

To Clean

Booster and Tray: Clean before first use and after each use. Wipe with soft cloth and warm soapy water. Use only mild non-abrasive soap.

Entretien

Siège d'appoint et plateaux : Nettoyer avant d'utiliser pour la première fois et après chaque utilisation. Essuyer avec un linge doux et de l'eau chaude savonneuse. Utiliser seulement un savon doux non abrasif.